

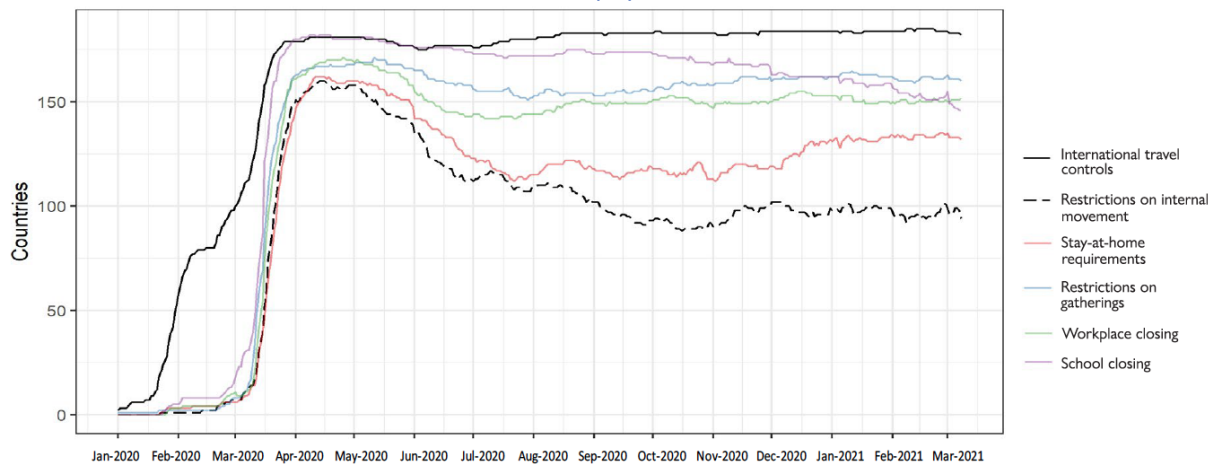
ÉTAT DE LA MIGRATION DANS LE MONDE

APERÇU STATISTIQUE

Réponses gouvernementales à la COVID-19

Selon l'adage « une image vaut mille mots », ces aperçus statistiques ont été développés pour expliquer les changements liés à la migration à travers une analyse statistique innovante. Les « milles mots » peuvent être trouvés dans le rapport lui-même en cliquant sur le lien ci-dessous.

Figure 3. Réponses gouvernementales pour minimiser la transmission de la COVID-19, par nombre de pays



Source: Hale et al., 2021.

Notes: As at 10 March 2021. The term “international travel controls” is used by Oxford, and includes screening arrivals, quarantining arrivals, banning arrivals or total border closure. It is also important to note that categories are COVID-19-related only and do not reflect other travel restrictions that may have already been in place, such as those related to visa restrictions, entry bans based on specific citizens, and departure/exit restrictions.

Cet aperçu statistique montre l'éventail des mesures mises en œuvre par les gouvernements à travers le monde pour réduire la transmission de la COVID-19, ainsi que leurs effets sur la mobilité humaine. Les données de l'Université d'Oxford (Government Response Tracker) montrent que les contrôles des voyages internationaux sont restés en place au cours de la première année (voir figure ci-dessus). D'autres interventions limitant la mobilité humaine comprenaient les restrictions de mouvements internes et les fermetures des lieux de travail et des écoles, qui ont drastiquement augmenté pour répondre à l'augmentation des taux de transmission et à la détection de nouvelles variantes et ont par la suite progressivement baissé au fil du temps. Le contrôle des voyages internationaux a été la première mesure mise en œuvre à l'échelle mondiale par les gouvernements et restait une constante durant la première année, alors que d'autres mesures ont été réduites.

Plus d'informations sur ces statistiques sont disponibles dans le chapitre 5 (impacts de la COVID-19 sur la migration, la mobilité et les migrants) du rapport *Etat de la migration dans le monde 2022*. Le rapport est disponible en anglais [ici](#) (version française en cours de traduction) et une page web interactive permettant de visualiser les données statistiques est disponible en français [ici](#).

Variations dans les réponses gouvernementales à la COVID-19

A mesure que des impacts sociaux et économiques négatifs survenaient en raison de restrictions de mouvement, [les gouvernements ont dû ajuster leurs réponses à la COVID-19](#). Un examen attentif de la figure 4 dans le chapitre 5 (impacts de la COVID-19 sur la migration, la mobilité et les migrants) du rapport *Etat de la migration dans le monde 2022* détaille les différences en termes de réponses gouvernementales en Afrique, Asie, Europe et Amérique latine. Des considérations clés ont influencé l'adoption de modèles différents par ces régions :

- ⇒ La faisabilité;
- ⇒ Le consensus public ;
- ⇒ La pression économique; et
- ⇒ Les pressions liées au marché, telles que les périodes de forte fréquentation touristique.

Impacts des restrictions de mobilité sur les migrants

Les restrictions de mouvement imposées par les gouvernements ont créé de nombreux défis pour les migrants. Des exemples de certains impacts de la COVID-19 sur les migrants tout au long du cycle migratoire sont détaillés ci-dessous, et basés sur le tableau 1 (McAuliffe 2020) du chapitre 5 (impacts de la COVID-19 sur la migration, la mobilité et les migrants) dans le rapport *Etat de la migration dans le monde 2022* :



Départ des pays d'origine : Les personnes devant quitter des situations instables, y compris les personnes cherchant asile, ont été empêchées de partir, les soumettant ainsi à d'autres [vulnérabilités](#), telles que la violence et les abus.



Entrée dans des pays de transit ou de destination : Les demandeurs d'asile, réfugiés et autres personnes déplacées ont eu des [difficultés pour soumettre leurs demandes aux frontières](#) durant la pandémie.



Séjour dans les pays de transit ou de destination : Les migrants dans des sociétés vulnérables peuvent ne pas avoir accès à la [protection sociale](#) et faire face à une augmentation de la [xénophobie et du racisme](#) en raison de la propagation de la désinformation sur la pandémie de la COVID-19.



Retour dans les pays d'origine : L'impossibilité de retourner dans les pays d'origine a mis de nombreux migrants en danger et, dans les pires cas, les a [bloqués](#) dans des pays de transit ou de destination.

Cet aperçu statistique sur le Rapport *Etat de la migration dans le monde* a été élaboré par la [Division de la recherche de l'OIM](#) (research@iom.int). Cet aperçu statistique est une traduction non-officielle de la version anglaise ; il n'a pas été traduit par le Service de Traduction de l'OIM. *Clause de non-responsabilité* : Les opinions exprimées dans le présent document sont celles des auteurs et ne représentent pas nécessairement celles de l'OIM. L'inclusion ou la présentation de matériel n'implique aucune prise de position de la part de l'OIM ou de l'un de ses États Membres ou partenaires.