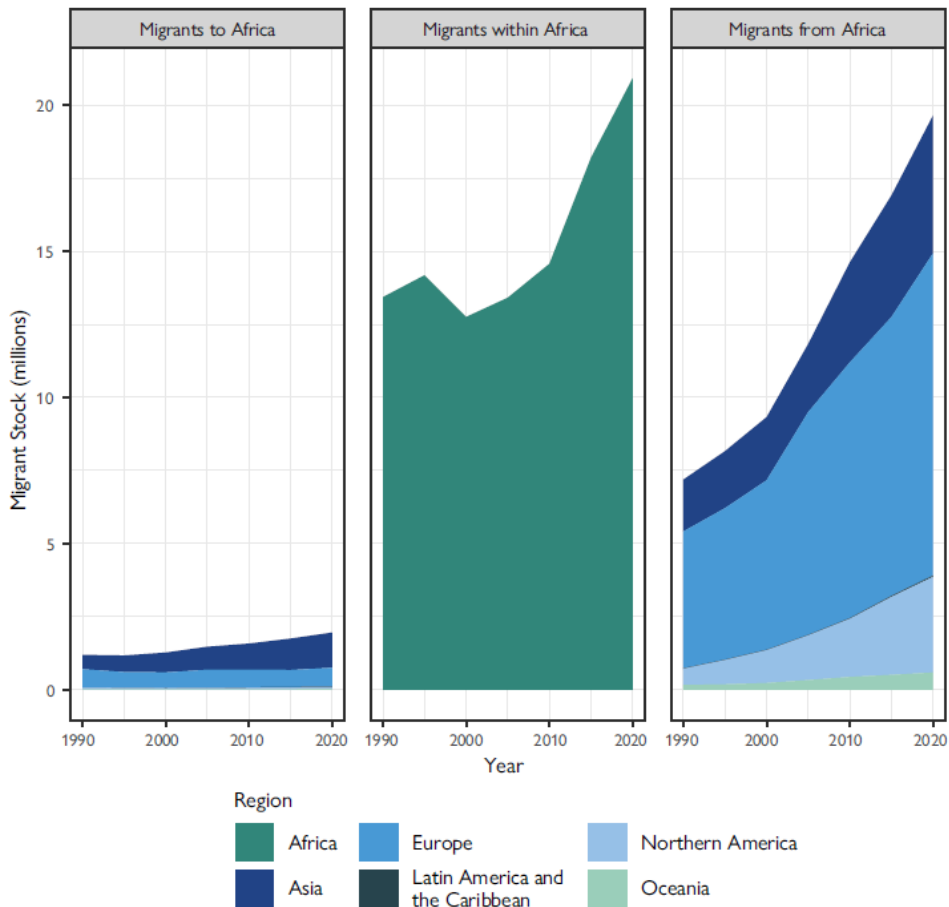


## ÉTAT DE LA MIGRATION DANS LE MONDE APERÇU STATISTIQUE

### Tendances régionales à long terme de la migration

Selon l'adage « une image vaut mille mots », ces aperçus statistiques ont été développés pour expliquer les changements liés à la migration à travers une analyse statistique innovante. Les « milles mots » peuvent être trouvés dans le rapport lui-même en cliquant sur le lien ci-dessous.

Figure 1. Migrants à destination, à l'intérieur et en provenance de l'Afrique, 1990-2020



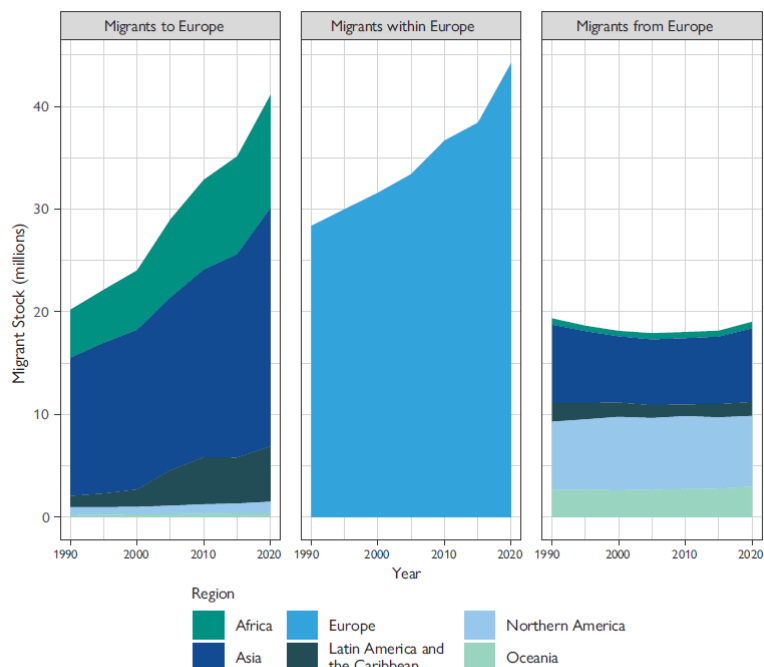
Source: UN DESA, 2021.

Note: "Migrants to Africa" refers to migrants residing in the region (i.e. Africa) who were born in one of the other regions (e.g. Europe or Asia). "Migrants within Africa" refers to migrants born in the region (i.e. Africa) and residing outside their country of birth, but still within the African region. "Migrants from Africa" refers to people born in Africa who were residing outside the region (e.g. in Europe or Northern America).

Cet aperçu statistique montre combien les tendances migratoires de ces dernières trois décennies sont différentes selon les régions. D'énormes variations peuvent être constatées dans les dynamiques régionales en prenant l'Afrique, l'Europe et l'Amérique latine et les Caraïbes comme exemples.

En Afrique, alors qu'il y a eu une augmentation dans le nombre d'africains migrant vers d'autres régions (arrivant à 19,5 millions en 2020), la plupart des migrants internationaux africains restent dans la même région (21 millions). Depuis 2000, la migration intrarégionale a fortement augmenté en Afrique.

Figure 15. Migrants à destination, à l'intérieur et en provenance de l'Europe, 1990-2020



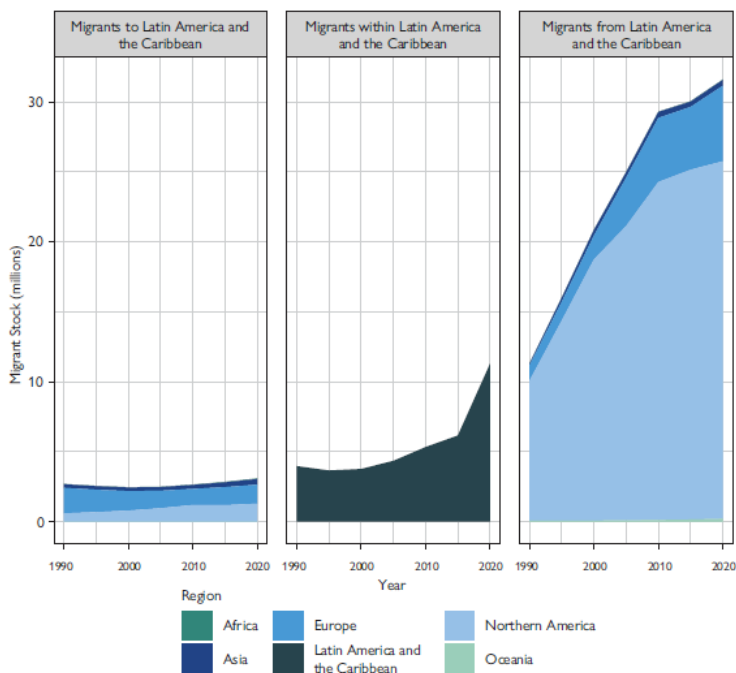
Source: UN DESA, 2021.

Contrairement à l'Afrique où il y a un petit nombre de migrants provenant de l'extérieur du continent, il y a eu une augmentation significative du nombre de non-européens vivant en Europe. Plus de 40 millions de non-européens vivaient en Europe en 2020, une augmentation d'environ 20 millions depuis 1990. L'Europe est aussi la destination d'un nombre important de migrants intrarégionaux (44 millions), alors que le nombre d'européens vivant en dehors de l'Europe a plafonné au cours des trois dernières décennies.

La figure pour l'Amérique latine et les Caraïbes est encore complètement différente et montre clairement que la migration en dehors de la région vers l'Amérique du Nord est la caractéristique la plus notable de cette région en termes de migration depuis les dernières 30 années.

Plus d'informations sur ces statistiques sont disponibles dans le chapitre 3 (aspects régionaux) du rapport *Etat de la migration dans le monde 2022*. Le rapport est disponible en anglais [ici](#) (version française en cours de traduction) et une visualisation interactive des données statistiques est disponible en français [ici](#).

Figure 22. Migrants à destination, à l'intérieur et en provenance d'Amérique latine et des Caraïbes, 1990-2020



Source: UN DESA, 2021.

Cet aperçu statistique sur le Rapport État de la migration dans le monde a été élaboré par la [Division de la recherche de l'OIM \(research@iom.int\)](#). Cet aperçu statistique est une traduction non-officielle de la version anglaise ; il n'a pas été traduit par le Service de Traduction de l'OIM. *Clause de non-responsabilité* : Les opinions exprimées dans le présent document sont celles des auteurs et ne représentent pas nécessairement celles de l'OIM. L'inclusion ou la présentation de matériel n'implique aucune prise de position de la part de l'OIM ou de l'un de ses États Membres ou partenaires.