

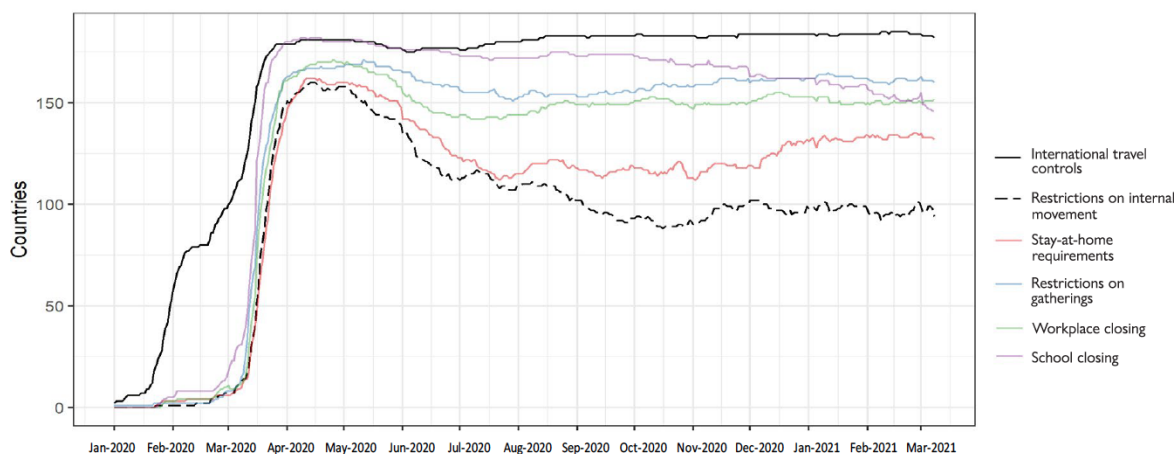


## DATOS CLAVE DEL INFORME SOBRE LAS MIGRACIONES EN EL MUNDO

### Respuestas de los gobiernos a la COVID-19

Como dice el refrán, "una imagen vale más que mil palabras". Por eso creamos estos resúmenes de Datos Clave para ayudar a explicar los cambios en la migración a través de un innovador análisis de datos. Las "mil palabras" pueden encontrarse en el informe completo. Use los siguientes enlaces.

Figure 3. Government responses to minimize COVID-19 transmission, by number of countries



Source: Hale et al., 2021.

Notes: As at 10 March 2021. The term "international travel controls" is used by Oxford, and includes screening arrivals, quarantining arrivals, banning arrivals or total border closure. It is also important to note that categories are COVID-19-related only and do not reflect other travel restrictions that may have already been in place, such as those related to visa restrictions, entry bans based on specific citizens, and departure/exit restrictions.

Esta Instantánea de Datos muestra el repertorio de medidas que implementaron los gobiernos de todo el mundo para reducir la transmisión de la COVID-19 y su impacto en la movilidad humana. Los datos del Rastreador de Respuestas de la Universidad de Oxford (gráfico anterior) demuestran cómo se mantuvieron los controles de viajes internacionales durante el primer año. Otras intervenciones que limitaron la movilidad humana incluyeron restricciones de movimiento interno, cierres de lugares de trabajo y escuelas, que disminuyeron gradualmente con el tiempo, y solo alcanzando un pico máximo para responder a los aumentos en las tasas de transmisión y en la detección de nuevas variantes. El control de viajes internacionales fue la primera medida que los gobiernos implementaron a gran escala, a nivel global, y se mantuvo constante durante el primer año mientras que otras medidas fueron reducidas.

Lea más sobre estos datos en el Capítulo 5 (Impactos de la COVID-19 en la migración, la movilidad y las personas migrantes) del Informe sobre las Migraciones en el Mundo 2022. Se puede acceder al informe completo [aquí](#). La plataforma interactiva de visualización de datos puede encontrarla [aquí](#).

Estos DATOS CLAVE han sido producidos por el equipo de [Investigación OIM](#) ([research@iom.int](mailto:research@iom.int)).

*Exención de responsabilidad:* Las opiniones expresadas en este documento son las de los autores y no necesariamente reflejan el punto de vista de la OIM. La inclusión o presentación de material no implica la expresión de cualquier opinión por parte de la OIM o cualquiera de sus miembros o socios.

## Variaciones en las respuestas de los gobiernos a la COVID-19

Al surgir impactos sociales y económicos negativos debido a las restricciones al movimiento, los gobiernos tuvieron que ajustar sus respuestas a la COVID-19. Una mirada de cerca al Gráfico 4 en el Capítulo 5 (Impactos de la COVID-19 en la migración, la movilidad y las personas migrantes) del Informe sobre las Migraciones en el Mundo 2022 puntualiza las variaciones en las respuestas de los gobiernos entre África, Asia, Europa y América Latina. Diferentes patrones por región se vieron influenciados por estas consideraciones clave:

- ⇒ Factibilidad;
- ⇒ Consenso público;
- ⇒ Presión económica; y
- ⇒ Presiones relacionadas al mercado, como en periodos de alto turismo.

## Impactos de las restricciones de movilidad en las personas migrantes

Las restricciones de movimiento, impuestas por los gobiernos, crearon muchos desafíos para las personas migrantes. Basándose en la Tabla 1 (McAuliffe 2020) en el Capítulo 5 (Impactos de la COVID-19 en la migración, la movilidad y las personas migrantes) del Informe sobre las Migraciones en el Mundo 2022, los detalles a continuación destacan algunos ejemplos de los impactos de la COVID-19 en las personas migrantes durante el ciclo migratorio.



**Salida de los países de origen:** Se bloqueó a personas que tenían que salir por las condiciones inestables en las que se encontraban, incluidas personas que buscaban asilo, someténdolas así a otras [vulnerabilidades](#) como la violencia y el abuso.



**Entrada a países de tránsito o destino:** las personas migrantes en sociedades vulnerables pueden carecer de [protección social](#) y experimentar un aumento de la [xenofobia y el racismo](#) debido a la difusión de información errónea sobre la pandemia de COVID-19.



**Permanecer en países de tránsito y de destino:** Migrants in vulnerable societies may lack [social protection](#) and experience increased [xenophobia and racism](#) due to the spread of misinformation about the COVID-19 pandemic.



**Retorno a los países de origen:** la imposibilidad de regresar a los países de origen hizo que muchas personas migrantes estuvieran en riesgo y, en el peor de los casos, [varadas](#).