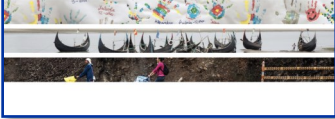




INFORME SOBRE LAS
MIGRACIONES EN
EL MUNDO 2022

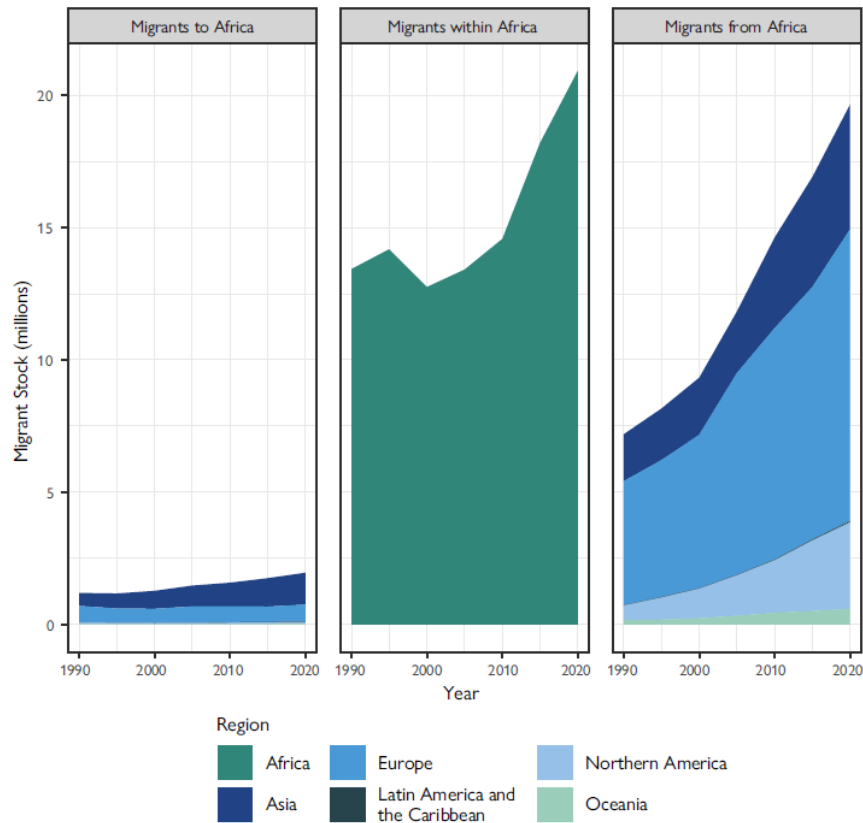


DATOS CLAVE DEL INFORME SOBRE LAS MIGRACIONES EN EL MUNDO

Tendencias migratorias regionales a largo plazo

Como dice el refrán, "una imagen vale más que mil palabras". Por eso creamos estos resúmenes de Datos Clave para ayudar a explicar los cambios en la migración a través de un innovador análisis de datos. Las "mil palabras" pueden encontrarse en el informe completo. Use los siguientes enlaces.

Figure 1. Migrants to, within and from Africa, 1990–2020



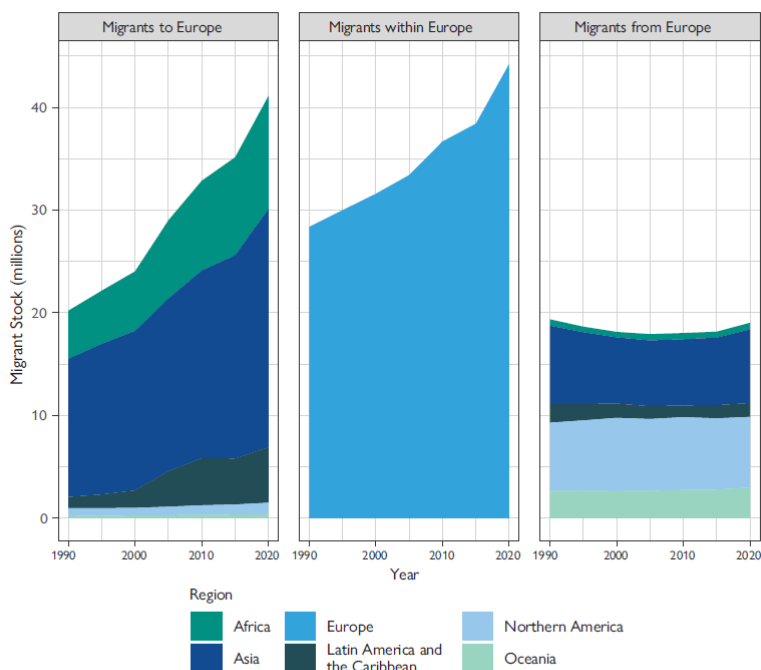
Source: UN DESA, 2021.

Note: "Migrants to Africa" refers to migrants residing in the region (i.e. Africa) who were born in one of the other regions (e.g. Europe or Asia). "Migrants within Africa" refers to migrants born in the region (i.e. Africa) and residing outside their country of birth, but still within the African region. "Migrants from Africa" refers to people born in Africa who were residing outside the region (e.g. in Europe or Northern America).

Estos Datos Clave muestran cómo las tendencias migratorias que abarcan las últimas tres décadas son notablemente diferentes en las distintas regiones. Utilizando África, Europa y América Latina y el Caribe como ejemplos, podemos ver enormes variaciones en la dinámica regional.

En África, podemos ver claramente que, si bien ha aumentado el número de africanos que se desplazan a otras regiones (alcanzando los 19,5 millones en 2020), la mayoría de los migrantes internacionales africanos permanecen dentro de la región (21 millones). Desde el año 2000, la migración intrarregional ha aumentado considerablemente en África.

Figure 15. Migrants to, within and from Europe, 1990–2020



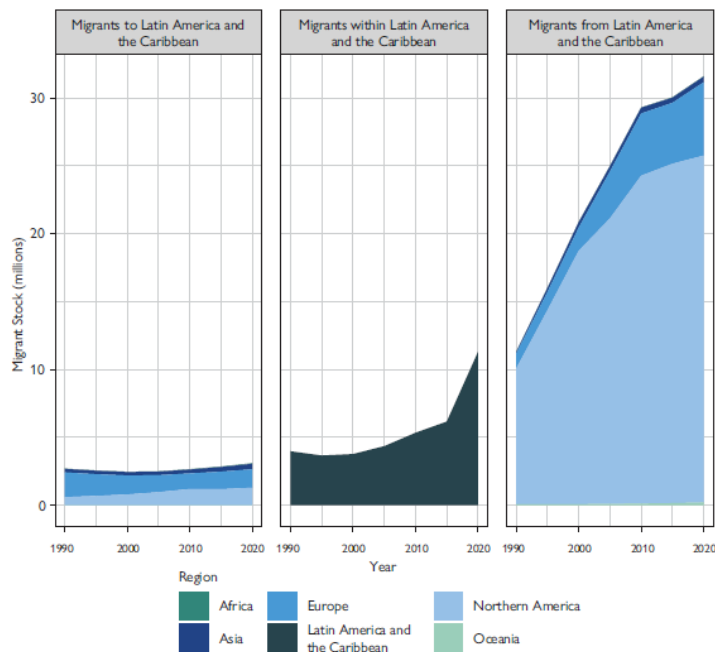
Source: UN DESA, 2021.

A diferencia de África, donde el número de migrantes de fuera del continente es reducido, se ha producido un aumento significativo en el número de no europeos que viven en Europa. Más de 40 millones de no europeos vivían en Europa en 2020, frente a unos 20 millones en 1990. Europa también tiene un gran número de migrantes intrarregionales (44 millones), mientras que el número de europeos que viven fuera de Europa se ha estabilizado en las últimas tres décadas.

Los datos para la región de América Latina y el Caribe vuelven a ser completamente diferentes, y la figura muestra claramente que la migración fuera de la región hacia América del Norte es la característica más definitoria de la migración regional durante los últimos 30 años.

Lea más acerca de estos datos sobre las tendencias migratorias regionales a largo plazo en el Capítulo 3 (Tendencias Regionales) del Informe sobre las Migraciones en el Mundo 2022. Se puede acceder al [informe completo aquí](#). La plataforma interactiva de visualización de datos [está aquí](#).

Figure 22. Migrants to, within and from Latin America and the Caribbean, 1990–2020



Source: UN DESA, 2021.

Estos DATOS CLAVE han sido producidos por el equipo de [Investigación OIM](#) (research@iom.int).

Exención de responsabilidad: Las opiniones expresadas en este documento son las de los autores y no necesariamente reflejan el punto de vista de la OIM. La inclusión o presentación de material no implica la expresión de cualquier opinión por parte de la OIM o cualquiera de sus miembros o socios.