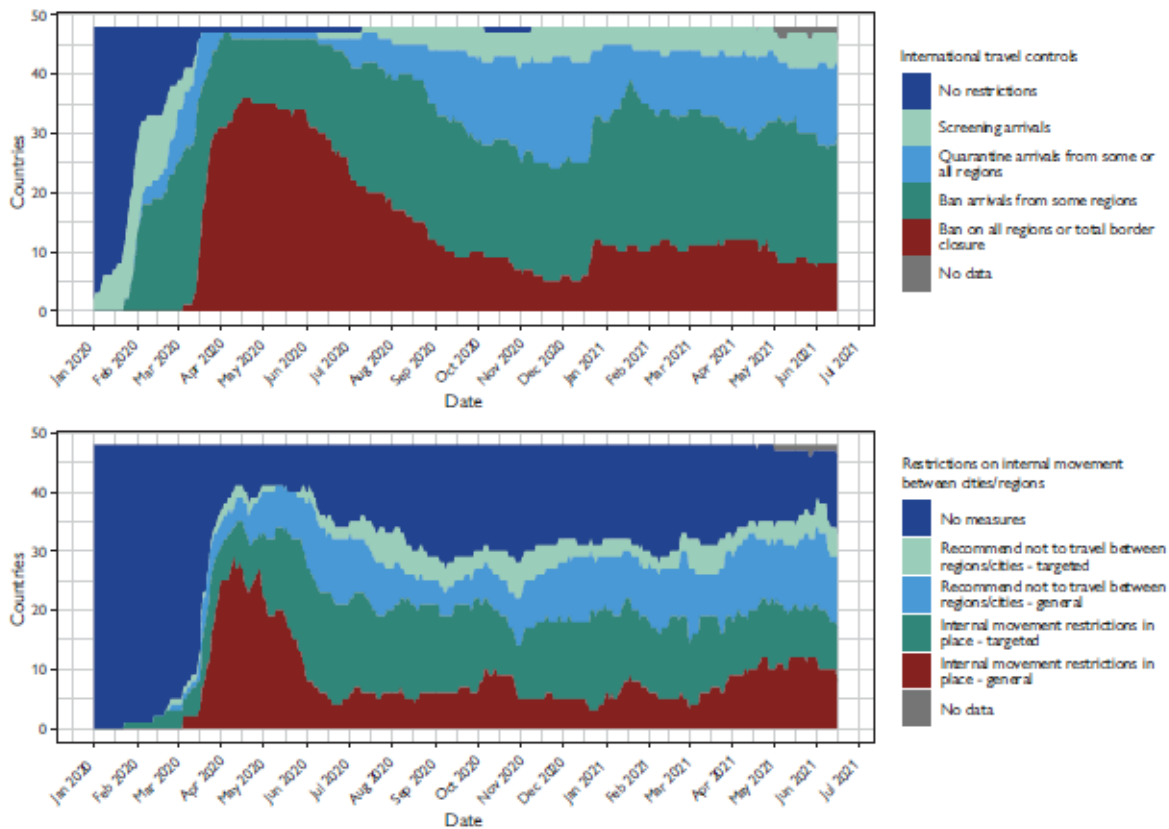


ÉTAT DE LA MIGRATION DANS LE MONDE APERÇU STATISTIQUE

Différences régionales dans les restrictions à la mobilité liées à la COVID-19

Selon l'adage « une image vaut mille mots », ces aperçus statistiques ont été développés pour expliquer les changements liés à la migration à travers une analyse statistique innovante. Les « milles mots » peuvent être trouvés dans le rapport lui-même en cliquant sur le lien ci-dessous.

Figure 10. Contrôles des voyages liés à la COVID-19 en Asie, internationaux et internes, janvier 2020 à juin 2021



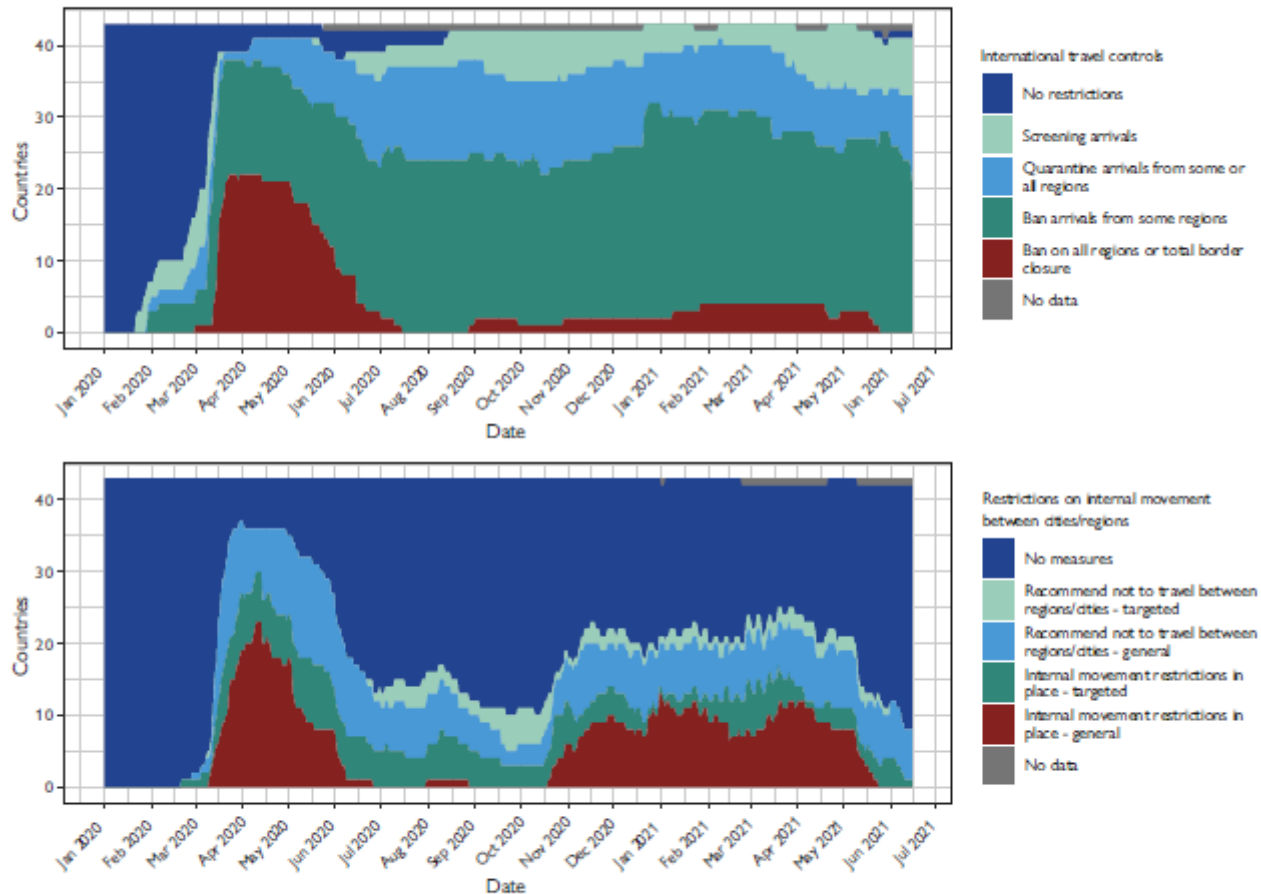
Source: Hale et al., 2021.

Notes: Catégories utilisées sont celles de l'Oxford Government Response Tracker; catégories incluses dans le jeu de données sont pour COVID-19-related restrictions only and do not reflect other travel restrictions that may also be in place, such as those related to visa restrictions, entry bars based on citizenship, departure/exit restrictions and internal movement restrictions.

Cet aperçu statistique montre les différences entre les restrictions de voyages liées à la COVID-19 au travers de deux exemples liés à des régions des Nations Unies : l'Asie (ci-dessus) et l'Europe (page suivante).

D'après ces données et en comparaison de l'Europe, l'Asie a maintenu des restrictions de voyages internationaux et nationaux à un niveau bien plus élevé à travers la région entre janvier 2020 et juillet 2021.

Figure 17. Contrôles des voyages liés à la COVID-19 en Europe, internationaux et internes, janvier 2020 à juin 2021



Source: Hale et al., 2021.

Notes: Categories used are those of the Oxford Government Response Tracker; categories included in the data set are for COVID-19-related restrictions only and do not reflect other travel restrictions that may also be in place, such as those related to visa restrictions, entry bans based on citizenship, departure/exit restrictions and internal movement restrictions.

Les tendances en Europe montrent des changements dans le type de mesure mis en place pour les contrôles internationaux, ainsi qu'une baisse significative des restrictions de voyages internes à la mi-2020 (qui augmentent à nouveau après octobre 2020). La période des vacances d'été 2020 a exercé une pression économique sur les autorités pour ouvrir les pays au tourisme et répondre aux attentes des clients en matière d'accès aux voyages pour les vacances.

Plus d'informations sur ces statistiques sont disponibles dans le chapitre 3 (aspects régionaux) et le chapitre 5 (impact de la COVID-19) du rapport *Etat de la migration dans le monde 2022*. Le rapport est disponible en anglais [ici](#) (version française en cours de traduction) et une visualisation interactive des données statistiques est disponible en français [ici](#).

Cet aperçu statistique sur le Rapport *Etat de la migration dans le monde* a été élaboré par la [Division de la recherche de l'OIM](#) (research@iom.int). Cet aperçu statistique est une traduction non-officielle de la version anglaise ; il n'a pas été traduit par le Service de Traduction de l'OIM. *Clause de non-responsabilité* : Les opinions exprimées dans le présent document sont celles des auteurs et ne représentent pas nécessairement celles de l'OIM. L'inclusion ou la présentation de matériel n'implique aucune prise de position de la part de l'OIM ou de l'un de ses États Membres ou partenaires.